

Muséum d'Histoire Naturelle



BIODIVERSITÉ DES ILES DE L'OCÉAN INDIEN

MUSÉUM D'HISTOIRE NATURELLE

LE PREMIER MUSÉE DE LA RÉUNION

Situé dans le Jardin de l'État, jardin botanique d'acclimatation créé par la Compagnie des Indes, le Muséum d'Histoire Naturelle occupe les locaux du Palais Législatif construit en 1834 pour abriter le Conseil Colonial.

Celui-ci y siégea jusqu'en 1848 où il devint Conseil Général et gagna l'Hôtel du Gouvernement, l'actuelle Préfecture. Sous l'instigation du Maire de Saint-Denis, Gustave Manès, le Gouverneur Hubert Delisle décide de la création du Muséum d'Histoire Naturelle inauguré le 14 août 1855. C'est le premier musée créé à La Réunion. Il fut classé en 1961 en raison de l'importance et de l'intérêt de ses collections.

Le Muséum d'Histoire Naturelle est un Établissement public départemental rattaché au Ministère de l'Education Nationale, de la Recherche et de la Technologie.



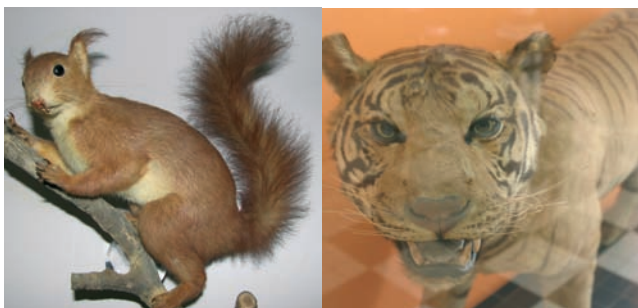
UNE ARCHITECTURE NÉO-CLASSIQUE

Le bâtiment se compose du corps principal édifié en 1834-1835 et, dans son alignement, de deux pavillons latéraux construits au début du XX^{ème} siècle. La façade, dans l'axe perspectif de l'allée du Jardin et de la rue de Paris est dotée d'un portique de style dorique colossal à fronton triangulaire supporté par quatre colonnes massives.

À l'intérieur, la salle principale s'ouvre sur l'étage par une galerie en balcon d'époque Napoléon III, soutenue par une colonnade de potelets en fonte et servie par deux escaliers à vis. Ce bel édifice d'architecture civile ainsi que le Jardin de l'État, comptent parmi les premiers immeubles réunionnais classés au titre des monuments historiques.

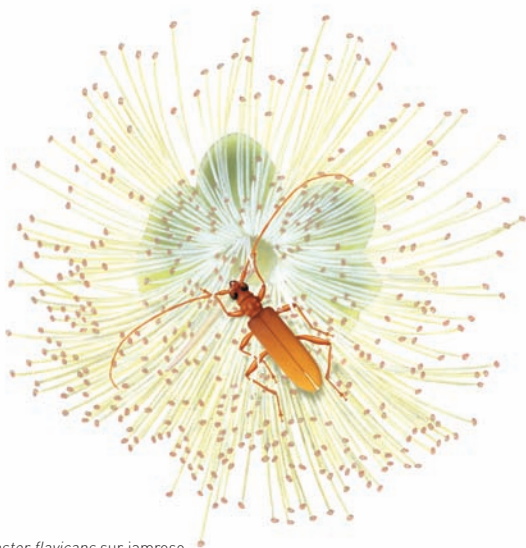
LES COLLECTIONS

A son ouverture le Muséum d'Histoire Naturelle a bénéficié d'un don du Muséum National d'Histoire Naturelle de Paris qui s'est enrichi jusqu'à la fin du XIX^{ème} siècle grâce aux expéditions menées par le premier Conservateur, Auguste Lantz. Elles le menèrent à Madagascar, aux Seychelles et aux îles Saint-Paul et Amsterdam. Une politique d'échanges de collections avec des musées nationaux mais aussi avec des musées des Pays-Bas (Leyden) ou australiens a permis de montrer aux Réunionnais, la faune du monde entier.



Aujourd'hui, le Muséum continue à s'enrichir de collections qui serviront de référence pour la zone océan Indien occidental.

Dans une nature en pleine transformation, le Muséum d'Histoire Naturelle n'est plus seulement le jardin des trésors de cette nature mais il joue un rôle essentiel de témoin et de mémoire dans l'évolution de la biodiversité.



Anisogaster flavicans sur jamrose,
Daniel Barnier

LES TROIS MISSIONS DU MUSÉUM



Une mission scientifique

- Conservation, gestion et enrichissement des collections régionales et mondiales d'histoire naturelle
- Recherche scientifique en partenariat dans le domaine de la nature
- Expertise scientifique et technique auprès des pouvoirs publics, en particulier dans les actions de protection de la nature ou de protection de site

Une mission culturelle

- Diffusion, découverte et échanges des connaissances scientifiques actuelles. A partir des collections, présentation du patrimoine naturel régional et mondial

Une mission éducative

- Initiation et éveil à la culture scientifique et technique à travers les expositions et les animations
- Partenariat avec les établissements scolaires à travers des jumelages

LE CENTRE DE DOCUMENTATION SCIENTIFIQUE

- Accueil des classes sur rendez-vous
- Possibilité pour un enseignant d'emprunter une dizaine de livres et 5 titres de périodiques pour une durée de 15 jours
- Consultation des Cederoms sur demande
- Possibilité de consulter sur place
 - des ouvrages scientifiques généraux et locaux
 - une bibliographie importante sur l'éducation à l'environnement (ouvrages généraux et pédagogiques)
 - des périodiques scientifiques tels que Pour la science, La Recherche, Science et Avenir, Science et Vie, Revue du Palais de la Découverte, Le Courrier de la Nature



AU PREMIER ÉTAGE : UNE EXPOSITION SUR LA FAUNE DES ÎLES DE L'OCÉAN INDIEN OCCIDENTAL

Du fait de leur isolement océanique, les îles de l'océan Indien occidental abritent des espèces qui ont évolué au fil des temps pour devenir des espèces endémiques, que l'on ne trouve nulle part ailleurs.

Par sa superficie et son ancienneté, Madagascar, terre détachée du continent africain, possède une flore et une faune très riches qui ont souvent servi de souche aux espèces des îles voisines.

UNE FLORE ET UNE FAUNE ORIGINALES ET UNIQUES

Le peuplement de ces îles s'est fait souvent de façon accidentelle, en utilisant principalement deux voies d'accès :

La voie aérienne : les vents et les oiseaux véhiculent nombre d'organismes.

La voie maritime : les tortues géantes et les serpents se laissent dériver et nagent. Les débris flottants servent aussi de radeaux à nombre d'organismes vivants.

Ainsi, se sont créées des communautés biologiques originales aux équilibres fragiles mis à mal par l'arrivée de l'homme accompagné de porcs, de chiens et de rats.

L'insularité a développé quelques particularités :

- Le nanisme, observé le plus souvent chez les mammifères, comme l'hippopotame nain de Madagascar (éteint)
- Le gigantisme, noté chez les oiseaux et les reptiles. À l'exemple de l'Aepyornis de Madagascar (éteint), certainement le plus gros oiseau qui ait jamais vécu sur terre, des tortues géantes de Maurice, de Rodrigues, de La Réunion, des Seychelles (éteintes) et d'Aldabra



La tortue de Bourbon
Cylindraspis indica

- L'aptérisme (atrophie des ailes), dû probablement à l'absence de prédateurs et à des conditions favorables ne nécessitant pas le déplacement aérien. C'est le cas du Dodo de Maurice, du Solitaire de Rodrigues et du Solitaire-Ibis de La Réunion (éteints)
- Les diversifications adaptatives aboutissant à la naissance de nouvelles espèces
- Un faible taux de reproduction rendant la survie des espèces difficiles face à des prédateurs inattendus et naturellement inexistant



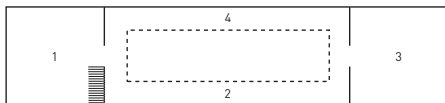
*Le solitaire-ibis
de la Réunion,
Julian Pender Hume*

LES EXPOSITIONS TEMPORAIRES

Le muséum réalise tous les ans des expositions sur des thématiques variées qui mettent en valeur les collections conservées dans les réserves. Elles sont présentées dans la salle principale du rez-de-chaussée du bâtiment.



Exposition "milieux naturels", d'Anne-Marie Valencia.



1 Salle Lantz

Lémuriens de Madagascar
Coelacanthe des Comores

2 Mezzanine sud

Diversité et originalité
de la faune malgache
Milieux naturels malgaches

3 Salle Lacroix

Milieux naturels de La Réunion
Faune disparue et faune menacée
des Mascareignes

4 Mezzanine nord

Les oiseaux marins des îles
de l'océan Indien occidental



Muséum d'Histoire Naturelle

Jardin de l'État
Saint-Denis
Ile de la Réunion

Tél. : 02 62 20 02 19

Fax : 02 62 21 33 93

museum@cg974.fr

TARIFS

Adultes et +18 ans : 2 €

LA RÉUNION, RICHE DE CULTURE(S)

HORAIRES

09h30 - 17h30,
du mardi au dimanche



musée de France



CONSEIL GÉNÉRAL
DE LA
Réunion
www.cg974.fr

Avec le Conseil Général,
découvrons le patrimoine réunionnais